



**AMBULANTE KREBSBERATUNGSSTELLE**  
IN DER MEDIZINISCHEN UNIVERSITÄT LAUSITZ – CARL THIEM

# **Jahresbericht der ambulanten Krebsberatungsstelle 2024**

**Träger:**

**Medizinische Universität  
Lausitz – Carl Thiem**

**gefördert durch:**



**GKV**  
Spitzenverband



**LAND  
BRANDENBURG**

## **Inhaltverzeichnis**

1. Vorwort
2. Personelle Ausstattung in 2024
3. Statistik 2024
  - 3.1 Anzahl der Beratungen und Gesprächsdauer
  - 3.2 Setting
  - 3.3 Häufigkeit der Krebsentitäten
  - 3.4 Beratungsthemen und Versorgungsbedarf
  - 3.5 Maßnahmen und  
Weitervermittlungsempfehlungen
4. Evaluation zur Klientenzufriedenheit
5. Angebote und Veranstaltungen
6. Planung für 2025

## 1. Vorwort

Eine Krebserkrankung wirft viele Fragen auf. Sie hat nicht nur körperliche sondern auch psychische Auswirkungen.

Seelische Belastungen, Ängste und Stress sind typische Begleiterscheinungen einer Krebserkrankung. Manchmal kann es für den Patienten und seine Familie sehr schwierig sein, alleine damit fertig zu werden. In solchen Situationen ist die Unterstützung durch psychoonkologisch geschulte Fachkräfte hilfreich. Wir sind auf die Begleitung von Menschen mit einer Krebserkrankung spezialisiert.

Das kann die Beratungsstelle anbieten:

- **Beratung bei psychischen Problemen:**  
z.B. bei Ängsten, bei Problemen im Umgang mit der Familie/ Partnerschaft/ Sexualität, bei der Suche nach Hilfen zur Entspannung und zum Umgang mit Stress, bei der Neuorientierung, bei der Auseinandersetzung mit Sterben und Tod
- **Beratung in sozialrechtlichen Fragen:**  
z.B. bei Fragen zum Schwerbehindertenausweis, zur medizinischen Rehabilitation, zur beruflichen Wiedereingliederung, zu finanziellen Hilfsmöglichkeiten, zu sonstigen Leistungen der Sozialversicherungsträger
- **Vermittlung bei sonstigen Fragen:**  
z.B. an Niedergelassene, Ernährungsberatung, Stomaberatung usw.
- **Allgemeine Informationen:**  
ausführliches Informationsmaterial zu vielen Themen „rund um Krebs“, Adressen zu Selbsthilfegruppen, Tumorzentren, Spezialisten und weiteren nützlichen Institutionen
- **Gruppenangebote:**  
für Betroffene oder Angehörige (thematische und therapeutisch geleitete Gruppenangebote, Bewegungsangebot, Kreativgruppen)

Die Beratungsstelle wurde am 01.10.2020 gegründet. Seitdem konnten wir unsere Angebote erweitern und an den Bedarf anpassen.

Wir arbeiten regional und überregional mit einer Vielzahl von Kooperationspartnern und anderen Facheinrichtungen zusammen. Wir haben daher einen guten Überblick darüber, was hilfreich für Sie sein kann.

## 2. Personelle Ausstattung

### Leitung

#### **Dr. med. Nikola Bangemann**

Chefärztin Brustzentrum & systemische Gynäkologie, Zusatzqualifikation: Psychotherapie, Psychoonkologie, Palliativmedizin

### Assistenz

#### **Alexandra Kutzke**

Fachwirtin für ambulante medizinische Versorgung, Arzthelferin; (Qualifikation Psychosoziale Onkologische Versorgung)

#### **Sandra Schattke**

Stellvertretende Assistenz, Wirtschaftsassistentin, Bürokauffrau

### Psychoonkologie

#### **Annett Berger**

M. Sc. Psychologin, psychologische Psychotherapeutin i.A., Psychoonkologin (Qualifikation Psychosoziale Onkologische Versorgung)

#### **Santiago Celorio Galan**

M. Sc. Psychologe / psychologischer Psychotherapeut i.A.

#### **Anja Kerschek**

Dipl. Sozialarbeiterin/Sozialpädagogin (FH), zertifizierte syst. Familientherapeutin, Psychoonkologin (Qualifikation Psychosoziale Onkologische Versorgung)

#### **Sarah Klauschk**

M. Sc. Psychologin / psychologische Psychotherapeutin / Psychoonkologin (Qualifikation Psychosoziale Onkologische Versorgung)

#### **Jonny Schneider**

M.A. Psychologe

### Sozialarbeit

#### **Anja Handreg**

Dipl. Sozialarbeiterin/Sozialpädagogin (FH) (Qualifikation Psychosoziale Onkologische Versorgung)

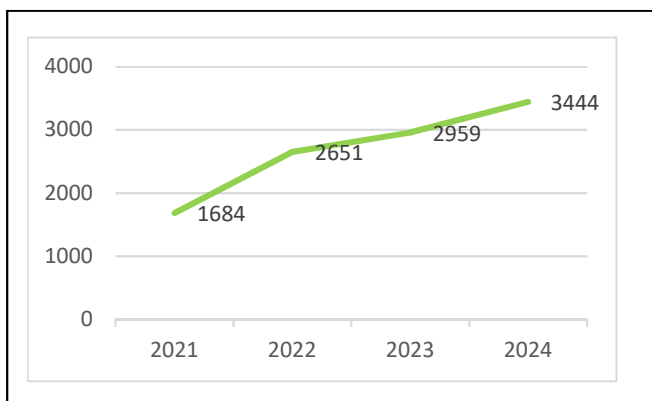
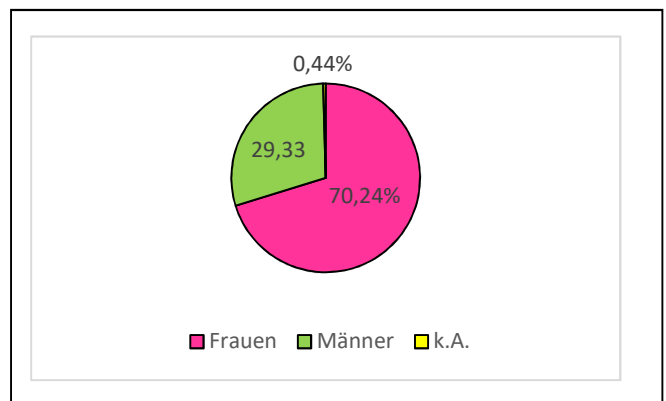
#### **Jana Nohr**

Dipl. Sozialarbeiterin/Sozialpädagogin (FH) (Qualifikation Psychosoziale Onkologische Versorgung)

## 3. Statistik

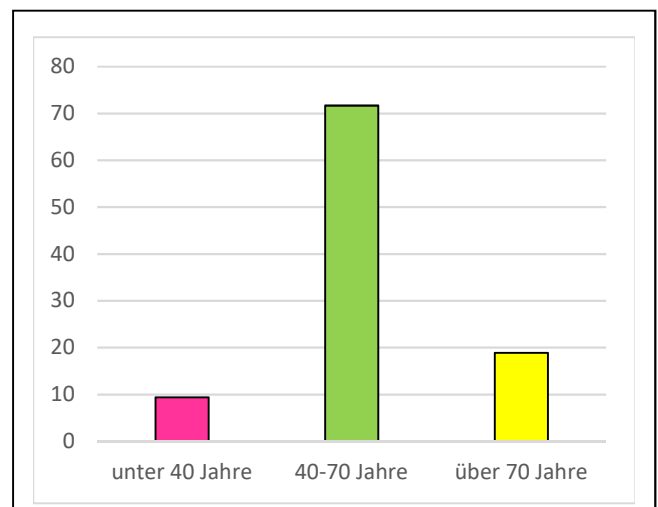
### 3.1 Angaben zu den Beratungen

Im Jahr 2024 fanden 3444 Beratungsgespräche statt, davon 625 Erstberatungen. Es überwog wieder der Anteil der Frauen gegenüber dem Anteil der Männer.



Somit ist die Anzahl der durchgeführten Beratungsgespräche in den 4 Jahren seit Bestehen der ambulanten Krebsberatungsstelle in Cottbus kontinuierlich gestiegen.

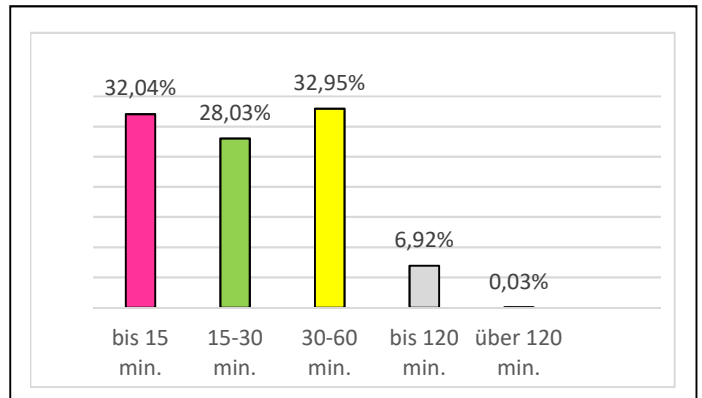
Im Altersvergleich der Ratsuchenden lag der größte Anteil bei den 40 – 70- Jährigen (71,68%). Der Anteil der über 70- Jährigen betrug in 2024 18,89%, während 9,42% der Ratsuchenden unter 40 Jahre alt waren. Der Alters- Mittelwert lag 2024 bei 59,39%.





## AMBULANTE KREBSBERATUNGSSTELLE IN DER MEDIZINISCHEN UNIVERSITÄT LAUSITZ – CARL THIEM

In der Regel werden Gespräche für 60 Minuten geplant, häufig sind 15 – 30 Minuten ausreichend und sehr selten mehr als 120 Minuten erforderlich. Somit kann häufig auch KlientInnen ohne festen Termin (in Akutsituationen) sofort geholfen werden bzw. die Wartezeit auf einen Termin sehr kurz gehalten werden.



### 3.2 Setting

Die Beratungen finden in den Räumlichkeiten der ambulanten Krebsberatungsstelle statt:

#### **Ambulante Krebsberatungsstelle**

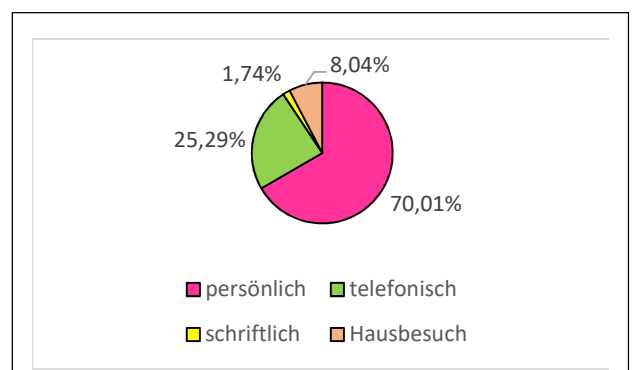
an der Medizinischen Universität Lausitz- Carl Thiem  
**Thiemstraße 111**  
**03048 Cottbus**

Die erste Anlaufstelle für Ratsuchende ist das Büro der Assistenz:

**Alexandra Kutzke**  
**Büro: 62.1.15.1**

Im Jahr 2024 fanden 3444 Beratungen statt, welche größtenteils in Einzelgesprächen (90,62%), aber auch in Paar- (7,17%), Gruppen- oder Familiengesprächen (0,15%).

Die Gespräche wurden überwiegend im persönlichen Kontakt durchgeführt, zum Teil im telefonischen Kontakt und nur wenige schriftlich. Damit blieb die Aufteilung relativ konstant gegenüber dem Vorjahr. Der Anteil der Hausbesuche hat sich im Vergleich zum Vorjahr deutlich erhöht.



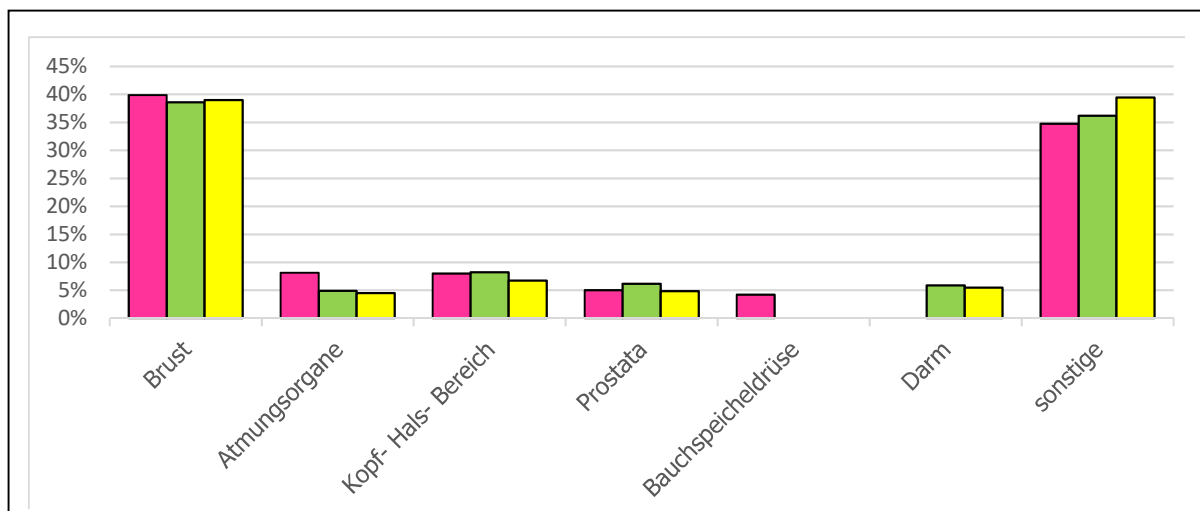
## AMBULANTE KREBSBERATUNGSSTELLE IN DER MEDIZINISCHEN UNIVERSITÄT LAUSITZ – CARL THIEM

Folgende Gruppenangebote wurden in 2024 angeboten:

Gestalterisch neue Kraft schöpfen
Walk and Talk – Gemeinsam läuft's
Übungsanleitung: Was tun bei Nervenschädigungen und Empfindlichkeitsstörungen während und nach der CHT

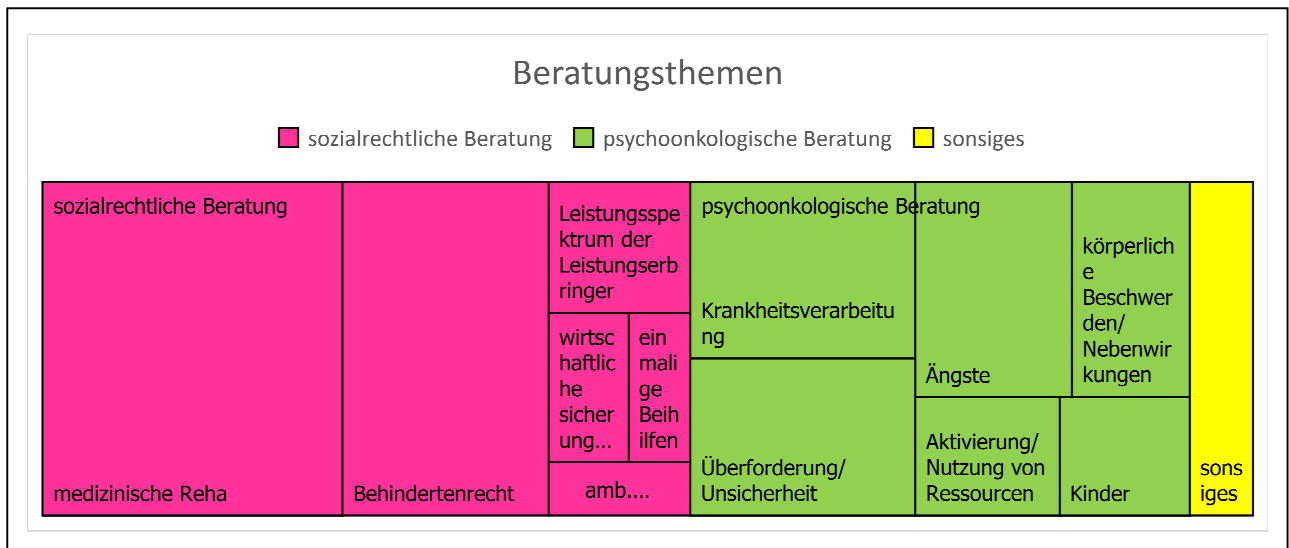
### 3.3 Häufigkeit der Krebs- Entitäten

Die 5 häufigsten Krebsdiagnosen der Ratsuchenden bzw. deren Zugehörigen waren im Jahr 2024 Brustkrebs (38,97%), gefolgt von Krebserkrankungen des Kopf- Hals- Bereiches (6,77%), Darmkrebs (5,46%), Prostatakarzinom (4,85%) und Karzinome der Atmungsorgane (4,50%). (Vergleich 2022/ 2023/ 2024)



### 3.4 Beratungsthemen und Versorgungsbedarf

Der größere Anteil der Nachfragen im Jahr 2024 entfiel auf den Bereich sozialrechtlicher Beratung (58,57%), gefolgt von psychoonkologischem Beratungsbedarf (34,23%), sowie sonstigen Themen (12,28%).



In den psychoonkologischen Beratungen waren die häufigsten Themen:

- Krankheitsverarbeitung 23,23%
- Überforderung/ Unsicherheit 20,70%
- Ängste 19,74%
- Umgang mit körperlichen Beschwerden/ Nebenwirkungen 14,84%
- Aktivierung/ Nutzung von Ressourcen 9,99%
- Kinder 9,01%

In den sozialrechtlichen Beratungen waren die häufigsten Themen:

- Medizinische Reha (u.a. AHB, Nachsorge) 40,27%
- Behindertenrecht 17,13%
- Leistungsspektrum der Leistungserbringer (KK, RV) 10,86%
- Wirtschaftliche Sicherung im Krankheitsfall 6,97%
- Einmalige Beihilfen 5,37%
- amb. und stat. Nachsorge 4,41%

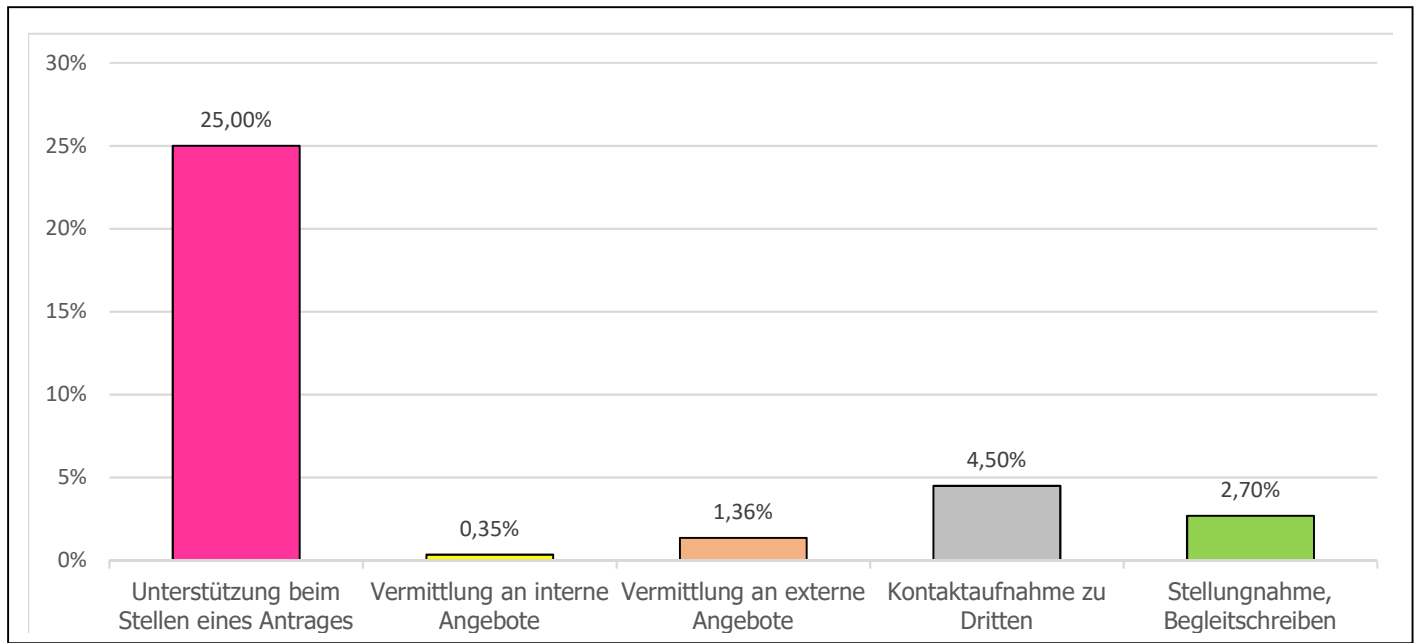
Sonstige Themen waren u. a.

- Informationsvermittlung
- Trauerbegleitung
- Krisenintervention



## AMBULANTE KREBSBERATUNGSSTELLE IN DER MEDIZINISCHEN UNIVERSITÄT LAUSITZ – CARL THIEM

### 3.5 Maßnahmen und Weitervermittlungsempfehlungen



Im Rahmen des Beratungsgesprächs unterstützen wir die Klienten und deren Zugehörige bei Antragstellungen, z.B. Schwerbehinderung, Anschlussheilbehandlung, onkologische Nachsorgereha oder Härtefondsanträge.

Psychoonkologen und Sozialarbeiter arbeiten eng zusammen. Bei Bedarf können den Ratsuchenden kurzfristig interne Angebote gemacht werden und eine umfangreiche Unterstützung realisiert werden. Fallbesprechungen, sowie Inter- und Supervisionen helfen dabei geeignete Beratungsangebote zu finden.

Bei Bedarf erhalten die Klienten Informationsmaterial zu weiterführenden unterstützenden Angeboten und Dienstleistern. Hierzu zählen unter anderem ambulante Pflegedienste und SAPV Teams, Beratungsstellen, niedergelassene Ärzte und Psychotherapeuten, Selbsthilfegruppen, Sportgruppen und sonstige ambulante Dienste.

Des Weiteren nehmen wir bedarfsgerecht auch direkt Kontakt zu weiterführenden Einrichtungen auf. Insbesondere durch Kontaktaufnahmen zu Rehakliniken, Leistungserbringern (KK, DRV), SAPV Teams und ambulanten Diensten können Klienten kurzfristig entlastet und zeitnah versorgt werden.

## 4. Evaluation zur Klientenzufriedenheit

Wie beurteilen Sie folgende Fragen auf einer Skala von 1 (sehr) – 5 (überhaupt nicht)?

	1	2	3	4	5	Keine Antwort
War die Kontaktaufnahme zu uns unproblematisch?	81	3		1	10	
Sagen Ihnen unsere Öffnungszeiten zu?	78	11		2	3	1
Waren Sie mit der Terminvergabe zufrieden?	85	3		1	3	2
War die Wartezeit bis zum 1. Beratungsgespräch angemessen?	84	6			4	
Hat Ihnen die Gesprächsatmosphäre gefallen?	85	5	1		4	
Hat das Gespräch Ihre Erwartungen erfüllt?	81	8	1	1	3	1

### Was möchten Sie uns noch mitteilen?

- Vielleicht Selbsthilfegruppen im KH anbieten/ organisieren

**Würden Sie die Beratungsstelle noch einmal aufsuchen?** ja 94 nein 0

**Würden Sie unsere Beratungsstelle weiterempfehlen?** ja 93 nein 0

**Ausgegebene Fragebögen:** 127

**Rückläufer:** 95 (74,80%)

## 5. Veranstaltungskalender 2024

### Veranstaltungskalender 2024 - ambulante Krebsberatungsstelle

<u>Datum / Uhrzeit</u>	<u>Thema Veranstaltung</u>	<u>Veranstalter</u>	<u>Veranstaltungsort</u>
<b>Januar</b>			
03.01.2024 14:30 Uhr	"Walk and Talk - gemeinsam läuft" (Dauer: 30-60 min.)	Frau Nohr	Treff: Krebsberatungsstelle am CTK
<b>Februar</b>			
07.02.2024 14:30 Uhr	"Walk and Talk - gemeinsam läuft" (Dauer: 30-60 min.)	Frau Nohr	Treff: Krebsberatungsstelle am CTK
<b>März</b>			
06.03.2024 14:30 Uhr	"Walk and Talk - gemeinsam läuft" (Dauer: 30-60 min.)	Frau Nohr	Treff: Krebsberatungsstelle am CTK
<b>April</b>			
03.04.2024 14:30 Uhr	"Walk and Talk - gemeinsam läuft" (Dauer: 30-60 min.)	Frau Nohr	Treff: Krebsberatungsstelle am CTK
10.04.2024 17:30 - 20:30 Uhr	"Bewegt bleiben- Bewegungsförderung in der Krebsnachsorge"	Senologie / CTK	Hörsaal Altbau (Haus 44)
<b>Mai</b>			
08.05.2024 14:30 Uhr	"Walk and Talk - gemeinsam läuft" (Dauer: 30-60 min.)	Frau Nohr	Treff: Krebsberatungsstelle am CTK
<b>Juni</b>			
05.06.2024 14:30 Uhr	"Walk and Talk - gemeinsam läuft" (Dauer: 30-60 min.)	Frau Nohr	Treff: Krebsberatungsstelle am CTK
11.06.2024 15 Uhr (Dauer: ca. 45 min.)	"Was tun bei Nervenschädigungen und Empfindlichkeitsstörungen während und nach CHT?" - Übungsanleitung	Frau Handreg	Treff: Krebsberatungsstelle am CTK
12.06.2024 17 Uhr	"Schwierige Themen in der Onkologie - was hilft beim Gespräch?"	Brustzentrum/Senologie und amb. KBS	Hörsaal Altbau (Haus 44)



## AMBULANTE KREBSBERATUNGSSTELLE

IN DER MEDIZINISCHEN UNIVERSITÄT LAUSITZ – CARL THIEM

<b>Juli</b>			
09.07.2025 15 Uhr (Dauer: ca. 45 min.)	"Was tun bei Nervenschädigungen und Empfindlichkeitsstörungen während und nach CHT?" - Übungsanleitung	Frau Handreg	Treff: Krebsberatungsstelle am CTK
<b>August</b>			
07.08.2024 14:30 Uhr	"Walk and Talk - gemeinsam läuft" (Dauer: 30-60 min.)	Frau Nohr	Treff: Krebsberatungsstelle am CTK
<b>September</b>			
04.09.2024 14:30 Uhr	"Walk and Talk - gemeinsam läuft" (Dauer: 30-60 min.)	Frau Nohr	Treff: Krebsberatungsstelle am CTK
<b>Oktober</b>			
02.10.2024 14:30 Uhr	"Walk and Talk - gemeinsam läuft" (Dauer: 30-60 min.)	Frau Nohr	Treff: Krebsberatungsstelle am CTK
02.10.2024 14 - 16 Uhr	"Gestalterisch neue Kraft schöpfen"	Frau Kerschek	Treff: Krebsberatungsstelle am CTK
23.10.2024 14 - 16 Uhr	"Gestalterisch neue Kraft schöpfen"	Frau Kerschek	Treff: Krebsberatungsstelle am CTK
30.10.2024 14 - 16 Uhr	"Gestalterisch neue Kraft schöpfen"	Frau Kerschek	Treff: Krebsberatungsstelle am CTK
<b>November</b>			
06.11.2024 14:30 Uhr	"Walk and Talk - gemeinsam läuft" (Dauer: 30-60 min.)	Frau Nohr	Treff: Krebsberatungsstelle am CTK
<b>Dezember</b>			
04.12.2024 14:30 Uhr	"Walk and Talk - gemeinsam läuft" (Dauer: 30-60 min.)	Frau Nohr	Treff: Krebsberatungsstelle am CTK
18.12.2024 14:15 - 16:15 Uhr	"Gestalterisch neue Kraft schöpfen"	Frau Kerschek	Treff: Krebsberatungsstelle am CTK

## **6. Planung für 2025**

Für das Jahr 2025 planen wir in der ambulanten Krebsberatungsstelle wieder und weitere Gruppenveranstaltungen anzubieten. Unser Fokus liegt hierbei insbesondere auf Sport/ körperlichen Aktivitäten und Ernährung, aber auch auf Angeboten für Familie und Kinder.

Gemeinsam mit der Öffentlichkeitsarbeit der Medizinischen Universität Lausitz – Carl Thiem wollen wir auch weiterhin die ambulante Krebsberatungsstelle in der Region bekannter machen und noch mehr von Krebs Betroffene erreichen und unterstützen.

Wir möchten die Zusammenarbeit mit unseren Kooperationspartnern sowie anderen ambulanten und stationären Versorgern der Region verbessern und neue Kooperationspartner gewinnen.

Kontinuierliche Fortbildung ist uns für unsere Arbeit besonders wichtig. Genauso möchten wir auch Betroffenen und Kooperationspartnern die Möglichkeit zur Information und Weiterbildung geben. Mit der Unterstützung des Tumorzentrums Lausitz sind daher Informations- und Weiterbildungsveranstaltungen geplant.

## **Ambulante Krebsberatungsstelle**

Tel.: +49 355 46 1995

Fax: +49 355 46 3093

[krebsberatungsstelle@mul-ct.de](mailto:krebsberatungsstelle@mul-ct.de)